

schaken

Mister Philidor

Twee weken terug hield Eddie Scholl bij schaaksociëteit De Raadsheer een inleiding over zijn ontmoetingen met illustere tegenstanders. Bij het dankwoord aan zijn adres werd vastgesteld dat hij, behalve een partij tegen Euwe in diens nadagen, geen glorieuze winstpartijen van zichzelf had getoond. Het typeert de eerste (en tot dusver enige) Friese landskampioen. Aan het begin van zijn praatje had hij zich ook al verontschuldigd: „Het spijt me, maar ik zal het af en toe ook over mezelf moeten hebben.”

Die karaktertrek, dat onnadrukkelijk aanwezig willen zijn, heeft ook een stempel gedrukt op zijn schaakcarrière. Eddie Scholl beschikte al jong over een groot schaaktalent, bracht in 1970 de Nederlandse titel op zijn naam en nam in diezelfde periode, niet zonder succes, deel aan de Olympiade van Siegen (10½ uit 17 op het eerste bord) en aan grootmeestertoernooien. Toch koos hij al in 1971 voor de luwte, door zich terug te trekken uit de internationale schaakarena.

Aan het eind van zijn verhaal demonstreerde Scholl wat hem ertoe heeft gebracht het internationale schaak voor gezien te houden. In de grootmeestergroep van het Amsterdamse IBM-toernooi 1971, waarin hij met winst op Donner en remises tegen Uhlmann, Gligoric, Smyslov en Keres sterk van start was gegaan, had hij met wit de volgende stand bereikt tegen Lajos Portisch.

diagram 1

„Na 14. Pd2 Dc5 (of Dc6) 15. fxe5 zou ik een gezonde stelling hebben gehad. Maar ik verwisselde de zetten en speelde zonder nadenken 14. fxe5. Portisch keek mij strak aan en toen drong het vreselijke tot mij door. Hij noteerde zijn zet (14. ... Dxf1 mat) en legde toen zijn pen weer neer. Ik wachtte de zet niet af en gaf op.”

De klap kwam hard aan. De Fries was geen schim meer van zichzelf, verloor zijn resterende zes partijen

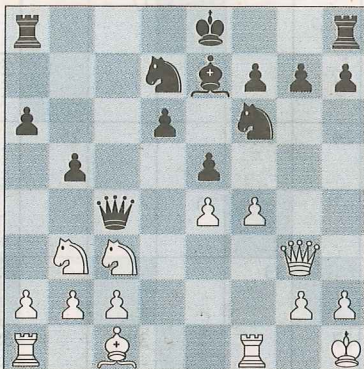


Diagram 1

en besloot dat dit niet zijn leven was. Wel bleef hij nog een aantal jaren deelnemen aan de NK's, waar hij bewees nog steeds tot de nationale top te behoren. Maar voor de rest wijdde hij zich, naast zijn baan als leraar wiskunde op het Stedelijk Gymnasium in Leeuwarden, vooral aan het dienen van 'zijn' club Philidor, spelend, coachend, besturend, redigerend, organiserend en wat dies meer zij. Aan het eind van het huidige seizoen heeft Eddie Scholl, mister Philidor himself, vijftig jaar voor het eerste team van de club gespeeld. Een ongelooflijke prestatie!

De inleiding bij De Raadsheer ging, behalve over Larsen, Spassky, Keres en Portisch, vooral over Euwe en Donner. Beiden worden door Scholl hogelijk gerespecteerd, ook al rekende hij enkele keren ongenadig met hen af. „Euwe was al op jaren”, nam Scholl de oud-wereldkampioen in bescherming. Maar voor de twee gevoelige nederlagen die hij Donner toebracht in de IBM-toernooien van 1970 en '71, kan geen verontschuldiging worden bedacht. In de tweede van die partijen werd de tegendraadse grootmeester in het eindspel overklast, in de eerste werd hij van het bord gemept voordat er van een eindspel sprake was. De partij is vaker vertoond. Toch doen we dat nog een keer, om goed te maken wat Eddie Scholl zelf ten onrechte naliet.

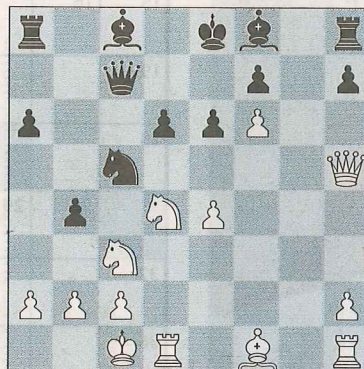


Diagram 2

Scholl-Donner IBM, Amsterdam 1970

e4 c5 2. Pf3 d6 3. d4 cxd4 4. Pxd4 Pf6 5. Pc3 a6 6. Lg5 e6 7. f4 Le7 8. Df3 Dc7 9. o-o-o Pbd7 10. g4 b5 11. Lxf6 Pxf6 12. g5 Pd7 13. f5 Een variant die inmiddels veelvuldig is toegepast in de grootmeesterpraktijk, maar in 1970 nog vrij zeldzaam was. 13. ... Pc5 14. f6 gxf6 15. gxf6 Lf8 16. Dh5 b4 Vier ronden later, in hetzelfde toernooi, kopieerde de Bulgaarse grootmeester Tringov de variant van Scholl, maar nu verdedigde Donner zich met 16. ... Ld7 17. Lh3 b4. Die partij eindigde in remise.

diagram 2

17. Pd5! exd5 18. exd5 Ld7 Hier had Donner zich beter kunnen bedienen van 18. ... Pd7 19. Te1+ Pe5, om na 20. Pc6 op de been te blijven met 20. ... Tb8 21. Pxb8 Dxb8. 19. Te1+ Kd8 20. Dxf7 Kc8 Zwart zou nu met 20. ... b3 21. axb3 Da5 voor een actievere verdediging hebben moeten kiezen. 21. Tg1 Kb7 22. Pe6 Dc8 Ook na 22. Lh6+ of 22. Lxe6 redt zwart het niet. 23. Pxc5+ dxc5 24. Lh3! Beslissend. 24. ... Kc7 25. Te6! Db7 26. Dxd7+! Kxd7 27. Te7+ Kd6 28. Txb7 Kxd5 29. Te1 Lh6+ 30. Kb1 The8 31. Tbe7 Zwart geeft op.